



## Cetrotide® 自我注射的步骤



## 消除疑虑很重要

将近20年间, Cetrotide® 一直用于生育治疗。

### 适应症

#### Cetrotide® 的用途为何?

Cetrotide® 会阻断一种名为促性腺激素释放激素(GnRH)之天然激素的效果。GnRH会控制另一种名为促黄体生成素(LH)的激素分泌,该激素可于月经周期期间引发排卵。

Cetrotide® 阻断不需要的过早排卵。过早排卵可能导致卵子无法进行取卵术。

### 重要的风险信息

#### 哪些人不应该使用Cetrotide®?

- 会对cetrorelix acetate, 甘露醇或外源肽类激素(与Cetrotide® 类似的药物) 过敏的患者, 不应该使用Cetrotide®。
- 如果您对上一个IVF周期中的任何药物有严重过敏反应, 请告知您的医生。
- 不应将Cetrotide® 用于怀孕、认为自己可能怀孕或正在哺乳的患者。
- 不应将Cetrotide® 用于肾脏病患者。

## 如何使用Cetrotide®

在您的医疗保健提供者教您正确的注射方法之前, 请勿在家中注射 Cetrotide®。

Cetrotide® 用于在下腹部区域的皮下注射, 距离肚脐至少一英寸。每天选择一个不同的注射部位, 以尽量减少发炎现象。

请仔细阅读下列指示。

### 准备: 在开始之前



Cetrotide® 必须存放在温度介于36-46°F之间的冰箱中。请勿冷冻。将包装好的托盘放在外箱中以避免光照。



使用肥皂和清水洗净双手, 并让您使用的物品尽量保持干净。



将所需的所有物品放在干净、平坦的表面上:

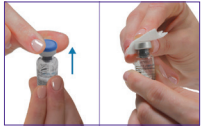
- 一瓶药粉
- 一个预先装满无菌水的注射器(稀释剂)
- 一个带有黄色标记的针头 - 用于将无菌水注入小瓶中并将混合药物从小瓶中取出
- 一个带有灰色标记的针头 - 可将药物注射到您的肚子
- 两个酒精棉签

在您开始使用Cetrotide® 之前, 请向您的医学专业人士告知您所有的医疗状况。向您的医疗保健提供者说明您服用的所有药物, 包括处方药, 非处方药, 维生素和草药补充剂

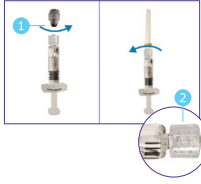
鼓励您向FDA报告处方药的不良反应。请参阅 [www.fda.gov/medwatch](http://www.fda.gov/medwatch) 或致电 1-800-FDA-1088。或致电1-800-283-8088 与 EMD Serono 联系。

请参阅接续第 2 页的重要风险信息和随附的完整处方信息。

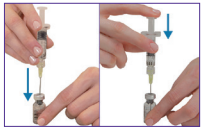
## 将药粉与水混合，做出药物



掀开药瓶的塑料盖。用酒精棉签擦拭铝圈和橡胶塞。



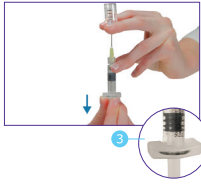
取出带有黄色标记的注射针并去除包膜。取出预装填注射器并取下盖子。将带有黄色标记的针头顶部拧开。轻轻扭动预装填注射器的盖子以取下，然后将黄色针头拧到上面。取下黄色针盖。务必轻轻扭动注射器上的可拆卸塑料盖，以便能够连接和断开针头。用力拉动或转动可能会断开附加的丙烯酸连接尖端并破坏注射器的内容物。



将针头穿过药瓶橡胶塞的中心。缓慢按下注射器的柱塞，将水注入药瓶。

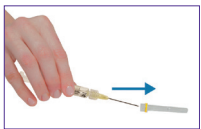


将注射器留在药瓶中。小心地握住注射器和药瓶，轻轻旋转以将粉末和水混合在一起。当它混合后，看起来会很清澈且里面没有颗粒。请不要摇晃，否则会在药物中将产生气泡。



将挥发瓶的全部内容物吸入注射器中。如果药瓶中有液体残留，倒转药瓶，将针头向后拉，直到针头的开口刚好在塞子内。如果通过塞子的缝隙从侧面看，可以控制针头和液体的运动。

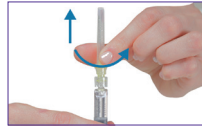
抽出药瓶中的全部内容物很重要。不应移除止退卡环——止退卡环的定位旨在确保注射器中的柱塞不会被完全移除，确保药物的无菌性不会受到影响。



将盖子重新放回黄色针头上。轻轻地从注射器旋出黄色的针头，然后将注射器平放。

请参阅常见问题解答 (FAQ)，了解如何处置使用过的针头、药瓶和注射器。

## 准备好注射部位和您的注射器



取出带有灰色标记的注射针头并去除其包装。扭转注射器上的针头并取下针头外盖。



倒置注射器并推动柱塞，直到所有气泡被推出。请勿触碰针头或让针头接触到任何表面。



选择下腹部区域的注射部位，最好在肚脐周围，但须距离肚脐至少一英寸。每天选择一个不同的注射部位，尽量减少局部发炎现象。用第二根酒精棉签清洁注射部位的皮肤，让酒精挥发。按照医生、护士或药剂师的指示注射规定剂量。

## 注射您的药物



用一只手轻轻地捏起所选注射部位周围之前清洁过的皮肤。再用另一只手，按住注射器，就像按住铅笔一样。



慢慢地将活塞向下推，直到所有药物注射完毕为止。



以相同角度从皮肤取出针头，然后将盖子放回灰色针头上，这样就能安全丢弃。注射器和针头只能使用一次。使用后应立即妥善处理注射器和针头（将外盖盖在针头上以避免受伤）。应使用医疗废物容器进行处置。

请参阅常见问题解答 (FAQ)，了解如何处置使用过的针头、药瓶和注射器。

请勿重复使用或共用注射器或针头

## 重要风险信息 (续)

在开始服用Cetrotide®之前，有哪些最重要的应知信息？

- 您的医生会确认您没有怀孕。

Cetrotide®的可能副作用是什么？

Cetrotide®可能造成严重副作用，包括：

- 过敏反应，包括使用第一剂时可能的过敏性休克反应。对于有严重过敏情况的妇女，不建议使用Cetrotide®。
- 您的医生应该与您讨论使用Cetrotide®的风险和好处。
- Cetrotide®能否通过人乳排出体外尚不得而知。因为Cetrotide®对哺乳的母亲或新生婴儿的影响尚不清楚，所以如果您正在母乳喂养，请勿使用Cetrotide®。

使用Cetrotide®的常见副作用包括：

- 注射部位可能出现轻微且短暂反应，如红肿、发痒和肿胀。也有人报告恶心和头痛的现象。

如果您发生任何其他副作用，或是您不确定此药物的效应，请与您的医生联络。

上述并非Cetrotide®所有可能的副作用。了解更多信息，请参阅产品标签并咨询您的保健提供者或药剂师。

请与您的保健提供者联络，了解关于副作用的医疗建议。您可以致电1-800-FDA-1088向FDA报告副作用。

请参阅随附于本易撕纸垫和产品纸箱中的Cetrotide®处方说明和患者手册，或在网上查阅这些信息。

## 常见问题解答

我要如何适当地处置医疗产品？

使用过的针头、小瓶和注射器应在使用后应立即弃置于FDA认可的锐器容器中。

如果您没有锐器容器，请勿将松脱的针头和药瓶丢弃在家用型垃圾桶中。相反地，请使用符合下列条件的容器：

- 使用重型塑料制成
- 可通过贴合、耐穿刺盖子盖紧
- 使用期间可保持直立和稳定
- 防漏
- 适当标示，以警告容器内含危险废弃物

了解更多信息，请访问

[www.fda.gov/safesharpsdisposal](http://www.fda.gov/safesharpsdisposal)。

如果我使用过多的Cetrotide®，该怎么办？

若用量过量，请立即联络您的医生，了解是否需要调整进一步的卵巢刺激程序。

如果在炎热或寒冷的天气期间，我把药物放在车中，这样还能使用药物吗？

Cetrotide®必须远离光线照射并存放在温度介于36°F和46°F之间的冰箱中。

关于存放药物的更多信息，请致电

1-866-538-7879联系Fertility LifeLines™支持服务，或联系您的医疗保健提供者。



更多支持

更多支持材料，请访问  
[EMDSeronoFertility.com](http://EMDSeronoFertility.com)。